

CURS D'HISTÒRIA DEL VALLÈS

El Vallès: La pandèmia de grip de 1918

Octubre · novembre '21



Fons Miquel Agustí / Arxiu Tobella.

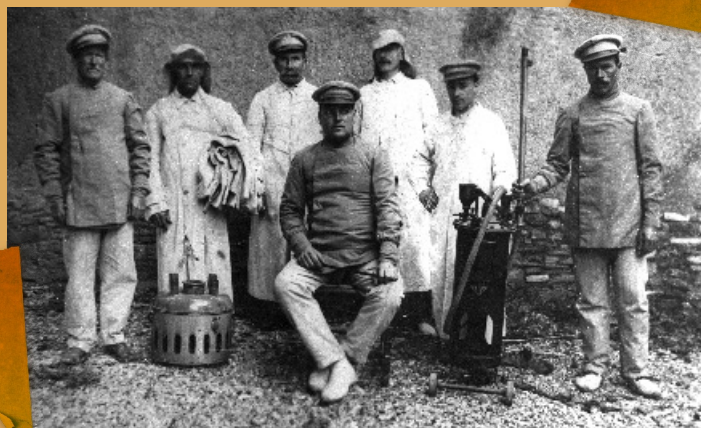
L'any 1918 va ser l'any en què va acabar la llarga guerra mundial iniciada l'agost de 1914 i coneguda aleshores com Gran Guerra i posteriorment com Primera Guerra Mundial. Fou la major crisi bèl·lica mundial coneguda fins aleshores, la qual va mobilitzar setanta milions de soldats, va causar deu milions de morts, més de catorze milions d'invàlids, milions d'hectàrees de cultiu arrasades, xarxes de ferrocarril, comunicacions i transport destruïdes, a més de la pobresa i misèria d'amplis sectors de la població, i la desaparició dels grans Imperis: el Rus, l'Otomà, l'Austrohongarès i l'Alemany. A la devastació d'aquella guerra se li va sumar l'any 1918 una altra crisi de caràcter sanitari, que assolà tot el món i que fou coneguda com La Grip Espanyola.

Com ara sabem, la mal anomenada "Grip Espanyola" fou una pandèmia d'abast mundial l'origen de la qual s'atribueix a Fort Riley, un establiment militar situat a Kansas, als Estats Units, on va aparèixer durant el mes de març i que arribà a Europa a través dels soldats nord-americans a inicis de 1918. I sabem que fou anomenada -erròniament- espanyola, perquè Espanya era aleshores un dels pocs països que, en ser neutral a la Gran Guerra, s'informava de la pandèmia obertament, mentre que als països bel·ligerants s'aplicava la censura militar i es prohibia expressament fer-ne esment. Fou així com se la va passar a anomenar "espanyola" creient erròniament que s'havia iniciat aquí. La grip abastà des de començaments de 1918 fins a l'estiu de 1919, en tres onades successives, la primera durant la primavera de 1918, relativament suau, la segona a la tardor, molt virulenta, i la tercera durant els

primers mesos de 1919, menys mortífera. Fou d'abast mundial, es calcula que afectà a un terç de la població, uns 500 milions, i les xifres de mortalitat total encara avui es discuteixen, anant des dels 20 als 50 milions, i algunes estimacions arriben fins als 100 milions. La població afectada a Espanya es calcula que fou d'uns vuit milions de persones i la mortalitat d'unes 240-250.000 persones entre 1918 i 1920. Catalunya fou afectada bàsicament a la segona onada, a l'octubre, afectant unes 800.000 persones i entre 25.000 i 30.000 morts.

El Curs d'Història d'enguany s'endinsa en l'estudi d'aquella crisi sanitària al Vallès, en un context en què, derivat d'aquella Gran Guerra, el preu dels articles de primera necessitat assoliren un increment que fou augmentant a mesura que passaven els anys de la conflagració i que, arribats a la tardor de 1918, havien assolit més d'un 134% sobre els preus de 1913. Aquesta situació de penúria abocà la gent treballadora a un seguit de reivindicacions per equiparar els seus salaris amb aquell increment dels preus, i l'any 1918 el Vallès es trobava farcit de mobilitzacions per millorar les seves condicions de vida. De tal manera, que durant el mes d'octubre, el mateix que la pandèmia de grip assolà amb més virulència les poblacions, les ciutats més importants com ara Terrassa i Sabadell, però també d'altres poblacions com Castellar del Vallès es trobaven, entre els mesos d'agost a desembre de 1918, pràcticament paralitzades laboralment degut a les vagues i als locauts patronals que se'n derivaren.

Amb aquest context de rerefons s'estengué l'epidèmia de grip al Vallès, la qual s'analitzarà al llarg d'aquest Curs per determinar quina fou la seva magnitud i les seves conseqüències.



Fons Màrius Heras / Arxiu Tobella.



FUNDACIÓ BOSCH I CARDELLACH

Amb el suport de:



Ajuntament
de Sabadell

Ponències

Del 13 d'octubre al 17 de novembre, de 19 a 21h a la Seu de la Fundació.

13 d'octubre

- Sessió inaugural. *De la grip de 1918: fragilitat, desmemòria, ciència i política*, a càrrec d'Alfons Zarsoso, Director del Museu d'Història de la Medicina de Catalunya.

20 d'octubre

- *La Grippe de 1918 a Sabadell*. A càrrec de Rafael Luque (Fundació Bosch i Cardellach).

27 d'octubre

- *La grip de 1918 a Terrassa. La gestió política i sanitària de la pandèmia*, a càrrec de Mariona Vigués (Centre d'Estudis Històrics de Terrassa).

3 de novembre

- A les 17h. *Visita guiada al Parc de Desinfecció (Terrassa)*, edifici d'estil modernista, obra de l'arquitecte Josep Maria Coll i Bacardí, projectat el 1912 i inaugurat el 1920.
- A les 19h, a la Seu de la Fundació: *Els protagonistes: els metges sabadellencs que lluitaren contra l'epidèmia de grip de 1918-1919*, a càrrec de Franz Hengesbach Martín.

10 de novembre

- *La medicina rural a Santa Perpètua de Mogoda a inicis del segle XX*, a càrrec d'Ernest Vilàs (Cercle de Recerques i Estudis Mogoda).
- *La grip als pobles, el cas de Sentmenat*, a càrrec d'Esteve Canyameres (Fundació Bosch i Cardellach).

17 de novembre

- Sessió de cloenda: *La Gripe Espanyola, un siglo después*, a càrrec de Beatriz Echeverri (Doctora en Ciències Polítiques i Sociologia per la Universitat Complutense de Madrid).

Reconeixement acadèmic

Durada 15 hores.

Es certificarà la participació.

Preu

30 € per a totes les sessions (15 € per a estudiants de la UAB, majors de 65 anys, membres i/o socis dels Centres d'Estudis de la comissió organitzadora). Participació a una sola sessió: 5 € (3 € quota reduïda).

Inscripcions

Es requereix inscripció prèvia a la Fundació Bosch i Cardellach (www.fbc.cat), trucant al 93 725 85 64, o per mail a secretaria@fbc.cat.

Organitzadors

- Centre d'Estudis Històrics de Terrassa
- Cercle de Recerques i Estudis de Mogoda
- Fundació Bosch i Cardellach
- Grup d'Amics del Museu-Arxiu de Sentmenat
- Universitat Autònoma de Barcelona-CORE Patrimoni Cultural

Amb el suport de

Ajuntament de Sabadell

Col·laboren:



Amb el suport de:

